

В.Ф. ЗАЙЦЕВ

ДВУКРЫЛЫЕ СЕМЕЙСТВА ULIDIIDAE (DIPTERA)  
В ФАУНЕ МОНГОЛИИ

V.F. Zaitzev. Flies of the family Ulidiidae  
(Diptera) in the fauna of Mongolia

Основу настоящей статьи составили результаты обработки материалов советско-монгольской биологической экспедиции 1967-1971 гг. Помимо этого, были использованы сборы из Монголии венгерского энтомолога д-ра З.Касаба в 1963-1967 гг. Они учтены также в характеристике распространения соответствующих видов на территории Монголии. Полный перечень материалов З.Касаба будет опубликован отдельно.

В литературе для фауны Монголии было известно только 2 вида: *Tinia protuberans* Becker и *T. klugi* Hendel. Кроме того, по материалам экспедиций П.К.Козлова и В.П.Роборовского было описано 6 видов из Центральной Азии (Зап.Китай), все они найдены теперь и в Монголии. В фауне Монголии выявлено в настоящее время 32 вида улидид, из которых 14 видов - новые.

Двукрылые семейства Ulidiidae - сравнительно небольшая группа насекомых, насчитывающая в пределах Палеарктики всего около 60 видов. Таксономический ранг и объем семейства Ulidiidae трактуется современными авторами различно. Одни считают их самостоятельным семейством (Hennig, 1940, 1973; Рихтер, 1970), другие рассматривают их как подсемейство в семействе Otitidae (Steyskal, 1965, 1977, 1980; Родендорф, 1977). В настоящей работе мы исходим из представлений об объеме семейства Ulidiidae по Хеннигу (Hennig, 1940).

Ulidiidae - мелкие и среднего размера (3-10 мм) мухи. Лоб и лицо широкие; на голове имеются расходящиеся щетинки *pvt*, *vte*, *vti*, 2 *org* и *oc*. Щетинки могут полностью отсутствовать. Чаще всего редуцируются *org*, *pvt* и *oc*. У большинства палеарктических родов имеются глубокие и четко ограниченные усиковые ямки. На гру-

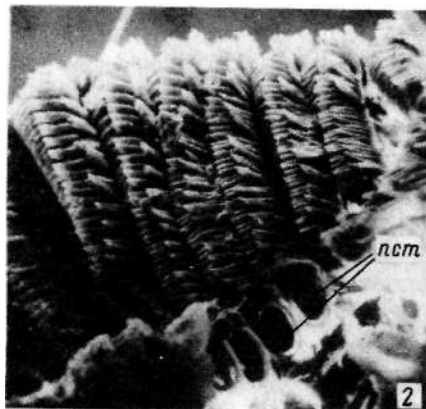
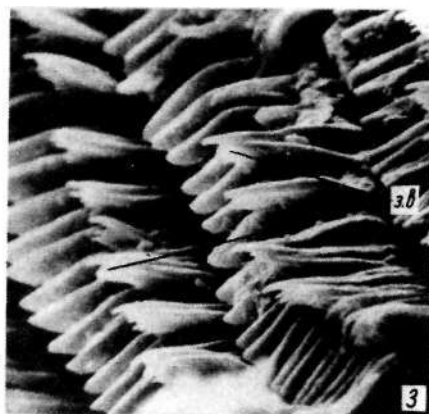
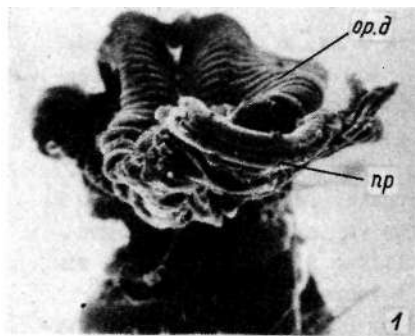


Рис. 1-3. Ротовой аппарат *Timia nigripes* Mik, ♀ (фотографии на сканирующем микроскопе).

1 - хоботок и оральный диск с вентральной стороны (x100), 2 - разрез участка орального диска (x600), 3 - участок орального диска с рядами зазубренных выростов (x2400).

ор.д - оральный диск, пр - трубковидный придаток орального диска, пст - полость псевдотрахеи, з.в - зазубренные выросты.

менчивость некоторых признаков. Так, выяснилось, что у большинства видов сильно варьирует окраска ног, головы, щитка, размеры тела. Более устойчивыми признаками оказались наличие или отсутствие опыления, его характер и форма, скульптура поверхности головы и груди. Из числа признаков окраски достаточно стойкими оказались цвет передних тазиков, 3-го членика усиков и челюстных щупиков. Надежные видовые признаки в большинстве случаев можно найти в порциях, форме и хетотаксии эдитов и церок генитального аппарата самцов.

Ревизия рода *Timia* показала, что деление его на два подрода *Emryelocera* Loew и собственно *Timia* Wiedemann - по относительной ширине щек носит достаточно формальный характер. Внутри большого рода *Timia* хорошо выделяются восемь или девять групп видов, характеризующихся общностью такого комплекса признаков, как опыление, жилкование крыльев, хетотаксия, строение генитального аппарата самцов. Выделенные по этому принципу группы объединяют виды, иногда относившиеся к разным под родам. Ниже будет дана характеристика двух таких групп - *canaliculata* и *hirtipes*, большая часть видов которых известна из Монголии.

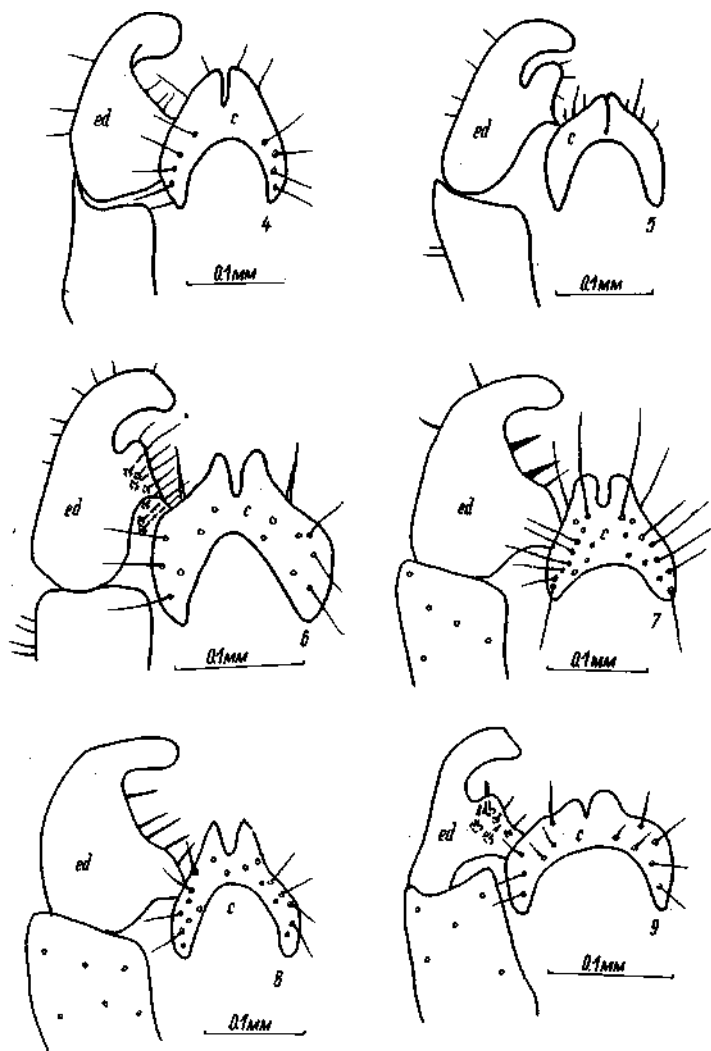


Рис. 4-9. Гениталии самцов.

4 - *Ulidia kandybinae* sp. n., 5 - *U. nigricubitalis* sp. n.,  
 - *U. splendida* sp. n., 7 - *Timia asiatica* sp. n., 8 - *T. beybien-*  
*i* sp. n., 9 - *T. emeljanovi* sp. n.

c - церки, ed - эдиты.

\**Ulidia erythrophthalma* Meigen, 1826.

А.-Ханг.: Хангай между сомонами Их-Тамир и Чулут, 20 км 3 Их-Тамира, 2150 м, 20 УП 1966 (З.Касаб), 1♂.

Вся Европа, европейская часть СССР, Закавказье, Ср.Азия, Монголия (Ара-Хангайский аймак).

\**Ulidia splendida* Zaitzev, sp. n. (рис. 6, 20).

Для вида характерны следующие признаки: низ лба и щеки красновато-коричневые; усики красновато-желтые; вершинное темное пятно на крыльях выражено хорошо; ячейки  $c$  и  $sc$  интенсивно темно-коричневые; основные членики средних и задних лапок, как правило, желтые.

Вид сходен с *U. melanropia*, от которого отличается строением гениталий самцов, более узкими щеками и более длинным отростком ячейки  $sc_2$ .

♂. Тело черное, блестящее, без следов опыления. Голова черная, нижняя треть лба и далее щеки красновато-коричневые. Лицо всегда черное. Усики красновато-желтые, лишь вершинный край 3-го членика темный. Хоботок и челюстные щупики черные. Короткие волоски на среднеспинке черные, ргес имеются. Плевры груди блестящие, мезоплевры с несколькими длинными щетинками. Ноги черные, вершины бедер и основные членики средних и задних лапок красновато-желтые. Вершинное пятно лба и  $sc$  интенсивно темно-коричневое, ячейка  $sc_2$  с длинным отростком. Духжальца светлые. Брюшко блестящее, I тергит с серебристым опылением, волоски на брюшке черные. Вершина эдитов узкая, основание с четким выступом. Медиальная поверхность основания эдитов покрыта длинными щетинками. Церки на вершине заострены, с глубокой выемкой, разделяющей вершины.

♀ сходна с самцом, лишь последние сегменты брюшка с более длинными волосками.

Длина тела 4-6 мм.

Изменчивость. Наиболее устойчивыми признаками для *U. splendida* являются наличие выступа на основании эдитов самцов, длина и форма отростка ячейки  $sc_2$ , интенсивная темная окраска  $c$  и  $sc$ . Варьирует степень развития красновато-коричневой окраски на лбу — от узкой полоски вдоль нижнего края до обширного пятна, занимающего две трети лба.

Голотип: ♂, Монголия, Кобдоский аймак, р.Бодончин-Гол, 12 км ЮЗ Алтая, 22 УП 1970 (Нарчук).

Паратипы. Кобдоский аймак: там же, где голотип (Зайцев), 2♀; 3 км С сомона Уэнч в долине р.Уэнч, 1450 м, 2-3 УП 1966 (З.Ка-

саб), 10с, 8с; Монгольский Алтай, около 35 км С сомона Уэнч, 1750 м, 8 УП 1966 (З.Касаб), 30с, 25с.

Род *Timia* Wiedemann, 1824

\**Timia asiatica* Zaitzev, sp. n. (рис. 7, 21).

Вид принадлежит к хорошо очерченной внутри рода группе из 5 новых видов (здесь описаны два из них), для которых характерны опыленные мезоплевры и наличие пучка щетинок на передних голених самцов. Щетинки эти могут частично сливаться, образуя шипы. Ближе всего виды этой группы стоят к *T. hirtipes* Hendel, тоже имеющему опыленные мезоплевры, но у самцов на передних голених отсутствует пучок сливавшихся щетинок. Внутри этой группы виды различаются окраской лица, усиков, числом и расположением щетинок на передних голених, хетотаксией 1-го членика передних лапок у самцов.

Для вида *T. asiatica* характерны следующие признаки: лицо коричневато-желтое, усики и усиковые впадины черные, ячейка  $cu_2$  с коротким отростком, щетинки на передних голених в количестве около шести, проксимальные слиты в единый шип; опылены мезоплевры и верхняя треть стерноплевер; пунктировка на среднеспинке в передней половине (до мезоплеверального шва) мельче и реже, чем в задней.

♂. Тело черное, блестящее. Голова желтая, лишь глазковый треугольник и центральная часть затылка черные. Большая часть лба и целиком щеки заняты серебристо-серым крупно пунктированным опылением. Свободными от опыления, блестящими, на лбу остаются лишь два треугольных пятна. Волоски на голове темно-коричневые. Усики, усиковые впадины, хоботок и челюстные шупики черные. Среднеспинка покрыта опылением, в передней половине с очень редкими и маленькими черными точками, в задней половине с крупными. Волоски и щетинки на груди и шитке черные. Щиток черный, блестящий, бока его опылены. Плевры груди блестящие, лишь мезоплевры и верхняя треть стерноплевер опылены. Коксы всех ног черные, ноги желтые, лишь передние голени черные. Щетинки на передних голених слиты в два шипа, более длинный проксимальный и более короткий дистальный. Первые два членика передних лапок сплющены с боков. На внешнем крае 1-го членика имеется ряд длинных (длина их почти равна половине длины самого членика) вертикальных волосков и ряд наклоненных под острым углом волосковидных щетинок; на вершине 1-го членика передних лапок имеются 3 длинные (почти равные по длине 2-му членику) щетинки. Крылья прозрачные, жилки на них желтые. Ячейка  $cu_2$  с удлинненным отростком. Брюшко черное, блестящее,

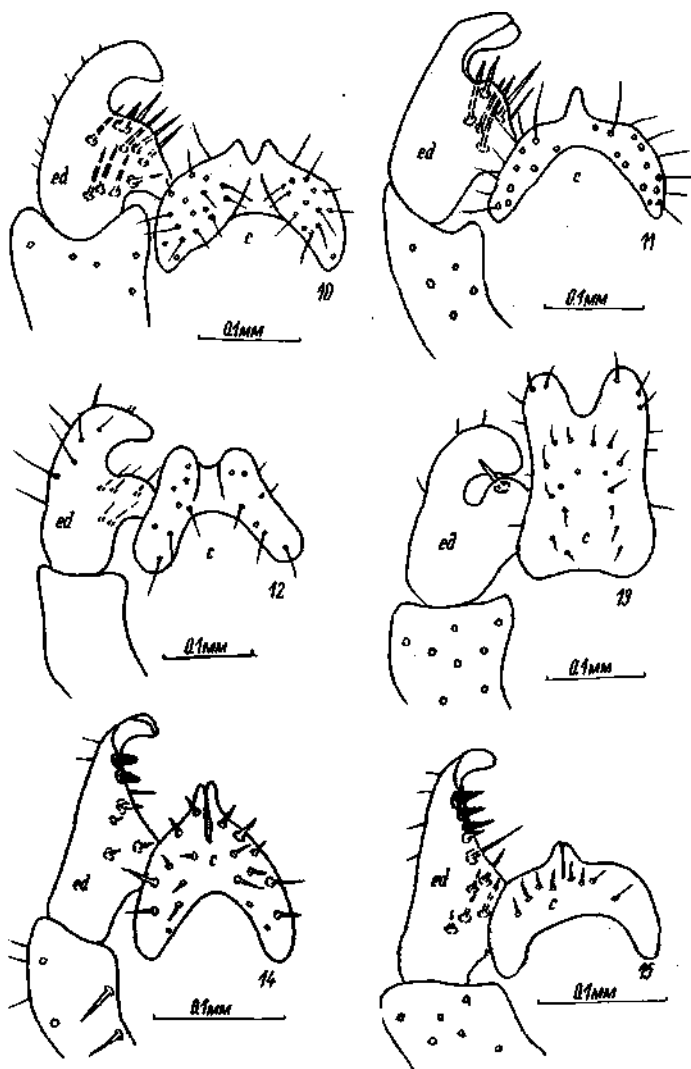


Рис. 10-15. Гениталии самцов.

10 - *Timia pubescens* sp. n., 11 - *T. kerzhneri* sp. n., 12 - *T. emiliae* sp. n., 13 - *T. (Eurylocera) nigriantennata* sp. n., 14 - *T.(E.) gobica* sp. n., 15 - *T.(E.) orientalis* sp. n.  
 с - церки, ed - эдиты.

\**Timia kerzhneri* Zaitzev, sp. n. (рис. 11, 27).

Широкие щеки (в 2.5 раза шире усиков) позволяют отнести этот вид к подроду *Timia* s. str. От других видов рода его хорошо отличает почти целиком черный щиток. По этому признаку новый вид сходен с *T. disparvata* Enderlein, описанным с Памира. У *T. kerzhneri* усики черные; опыление развито на среднеспинке и голове в виде двух пятен по бокам лба около края глаз; плевры и щиток без опыления, слегка блестящие; отросток  $cu_2$  средней длины; эдиты самцов с четким выступом у основания, церки полностью слиты, с заостренной общей вершиной.

♂. Голова коричневато-желтая; черные пятна имеются на глазковом бугорке и по бокам от него у верхнего края глаз. Лоб грубо и крупно пунктирован; волоски на голове черные. Края рта и низ лица темные. Опыление развито на лбу в виде двух довольно крупных пятен около края глаз. Усики черные. Затылок черный, с серебристым опылением. Грудь и щиток черные. Среднеспинка опылена, крупно пунктирована, опыление прорезано двумя продольными блестящими полосами. Щиток выпуклый, слегка блестящий, вершина щитка желтовато-коричневая. Все волоски на груди и щитке черные. Плевры блестящие, без опыления. Ноги черные, вершины бедер, основание голени и основные членики лапок желтые. Крылья прозрачные, слегка желтоватые. Ячейка  $cu_2$  со сравнительно коротким отростком. Жужжальца светлые. Брюшко черное, блестящее, с легким зеленоватым отливом. I тергит брюшка и основная половина II с серебристым опылением. Основание эдитов с четким выступом, вентральная поверхность основания эдитов с шипиками и щетинками. Церки сросшиеся, с заостренной общей вершиной.

♀ похожа на самца, лоб несколько светлее, ноги желтовато-коричневые, вершина щитка желтовато-коричневая.

Длина тела 3-6 мм.

Изменчивость. Окраска головы, тела и ног варьирует. Темные пятна могут занимать большую часть лба. Щиток на вершине всегда желтоватый, но попадаются экземпляры с коричневато-желтым или, чаще всего самки, с почти полностью желтым. Ноги большей частью черные, но иногда почти целиком коричневато-желтые. В то же время форма эдитов и церок весьма мало изменчива.

Голотип: ♂, Монголия, Восточный аймак, р.Халхин-Гол, 33 км ЮВ сомона Халх-Гол, 19 УП 1971 (Кержнер).

Паратипы. Хубсугульский аймак: между сомонами Тосон-Цэнгэл и Их-Ула, 22 км В Тосон-Цэнгэла, 1150 м, 21 УП 1968 (З.Касаб), 10 ♂, 8♀. Хэнтийский аймак: Чандаган-Тал, 40 км В сомона Джаргалт-Хан, 1130 м, 28 УП 1965 (З.Касаб), 19♂, 9♀; 60 км СВ Ундэр-Хана

♂. Тело черное. Голова желтая, глазковый треугольник и затылок черные. Опыление на голове в виде двух широких полос вдоль края глаз на лбу и щеках и укороченной более узкой полоски посредине лба. От темени через усиковые впадины к краю рта проходят две темно-коричневые продольные полосы. Усики, волоски на голове, хоботок и челюстные путики черные. Среднеспинка и щиток покрыты серебристо-серым опылением. Задняя верхняя треть мезоплевры с негустым, но четким опылением. Остальные части плевры блестящие, без опыления. Щиток желтый, боковые углы основания щитка зачернены. Тазики всех ног, передние ноги, основные 2/3 средних и задних бедер черные, остальные части ног желтые. Щетинки и волоски на ногах черные. Крылья прозрачные, ячейка  $cu_2$  с длинным отростком. Жужжальца светло-желтые. Брюшко черное, блестящее. Основание адитов с округлым выступом, черки довольно крупные, вершины их расставлены, закруглены.

♀ похожа на самца.

Длина тела 3-5 мм.

**Изменчивость.** Среди паратипов имеются экземпляры со светло-окрашенными средними и задними бедрами.

**Голотип:** ♂, Монголия, Восточно-Гобийский аймак, г. Номт-Ула, 30 км ЮВ оз. Шохой-Нур, 26 VI 1971 (Кержнер).

**Паратипы.** Восточно-Гобийский аймак: 20 км С Далан-Джаргала-на, 12 VI 1971 (Кержнер), 1♂; 30 км ЗЮЗ Сайхан-Дулана, 14, 15 VI 1971 (Кержнер, М. Козлов), 7♂, 4♀; 30 км ЗЮЗ Мандаха, 15 VI 1971 (Кержнер), 2♂.

\**Timia (Empylocera) canaliculata* Becker, 1906.

**Б.-Хонг.**: 30 км ССВ родника Шара-Хулсны-Булак, 4 IX 1970 (З.), 3♀.

Монголия, Сев. Китай.

Изучение материалов из Ср. Азии и Монголии позволило нам выделить группу близких видов, которую мы называем группой *canaliculata* и включаем в нее четыре вида. Объединяются эти виды прежде всего по светлому серовато-желтому или коричневатому-желтому цвету тела, а также по совокупности следующих признаков: щеки всегда уже усиков; на среднеспинке всегда развито серебристо-серое опыление, образующее продольную срединную полосу и различной формы рисунок по бокам от нее; плевры и щиток блестящие, не покрыты опылением; две щетинки на вершине щитка короткие, их длина составляет не больше 2/3 длины щитка; на лбу и лице опыление также отсутствует.



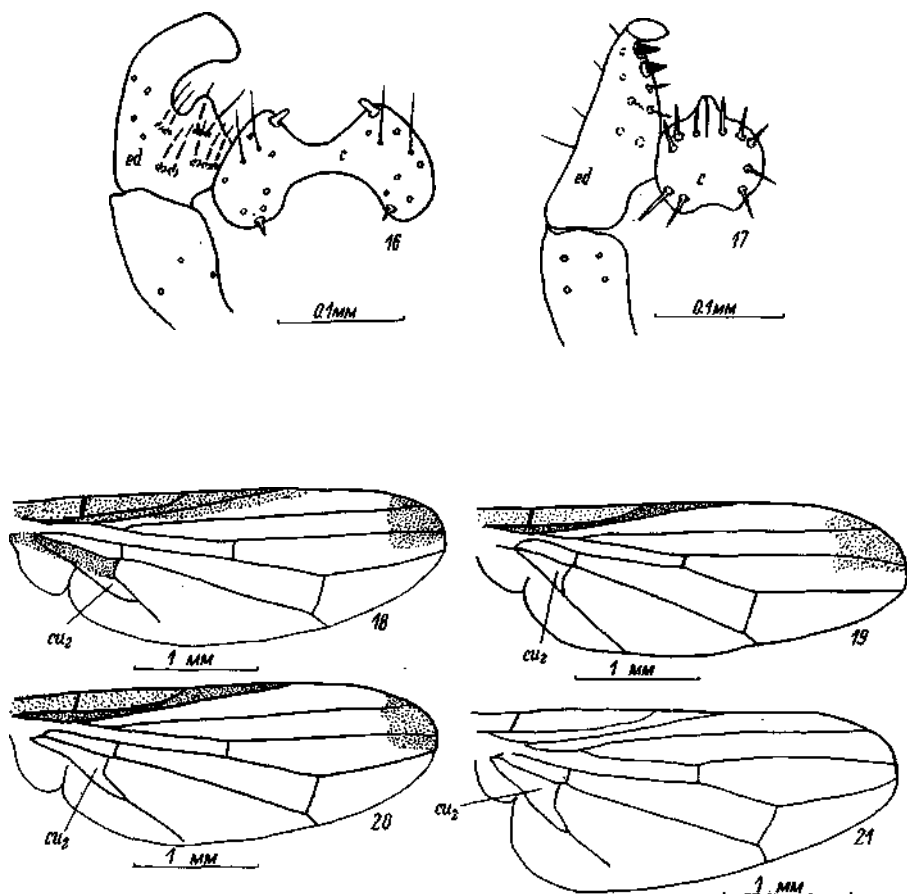


Рис. 16-21. Гениталии самцов (16, 17) и крылья (18-21).

16 - *Timia* (*Empylocera*) *kaszabi* sp. n., 17 - *T.* (*E.*) *mongolica* sp. n., 18 - *Ulidia nigricubitalis* sp. n., 19 - *U. kandybinae* sp. n., 20 - *U. splendida* sp. n., 21 - *Timia asiatica* sp. n.

4-9.  $cu_2$  - кубитальная ячейка, остальные обозначения см. на рис.

1q; оазис Эхин-Гол, 90 км СВ Цаган-Булака, 950 м, 27-28, 27-29  
VI 1967 (З.Касаб), 1q.

\**Timia* (*Empylocera*) *mongolica* Zaitzev, sp. n. (рис. 17, 28).

Вид близок к *T.* (*E.*) *reitteri* Hendel, от которого хорошо отличается формой головы (она более длинная) и строением гениталий

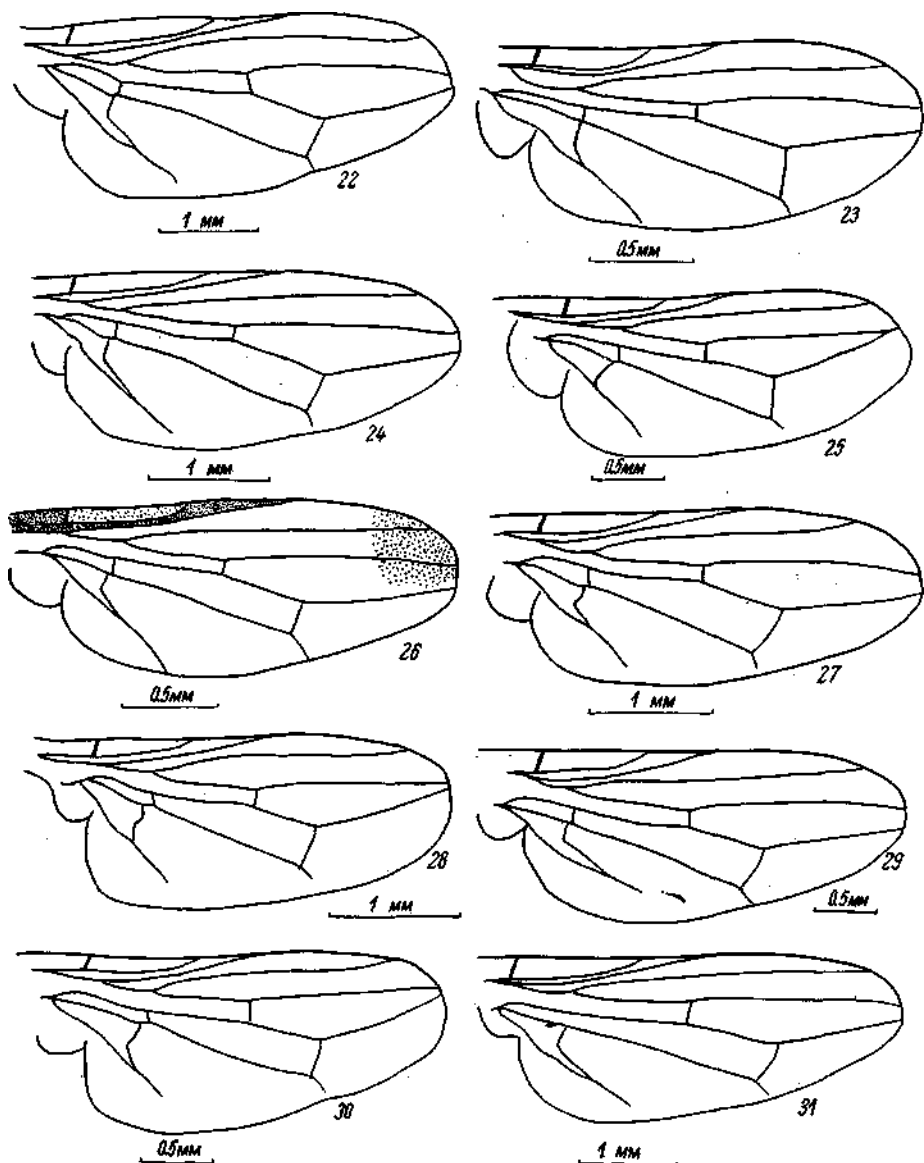


Рис. 22-31. Крылья.

22 - *Timia beybienkoi* sp. n., 23 - *T. emeljanovi* sp. n., 24 - *T. emiliae* sp. n., 25 - *T. (Empyelocera) gobica* sp. n., 26 - *T. (E.) kassabi* sp. n., 27 - *T. kerzhneri* sp. n., 28 - *T. (E.) nigriantennata* sp. n., 30 - *T. (E.) orientalis* sp. n., 31 - *T. pubescens* sp. n.

Джн.Европа, в том числе юг европейской части СССР, Казахстан, Ср.Азия, Иран, Монголия (Сухе-Баторский, Кобдоский, Баян-Хонгорский, Южно-Гобийский, Восточно-Гобийский аймаки), Сев.Китай.

Для вида характерны следующие признаки: усики черные, под ними к верхнему краю ротовой впадины тянутся продольные темно-коричневые полосы; среднеспинка с серебристо-серым опылением, слабо пунктированным; плевры и желтый щиток без опыления, блестящие; мезоплевры со сравнительно густыми черными полосками; ячейка  $ou_2$  с длинным узким отростком. Окраска ног изменчива.

\**Timia* (*Empylocera*) *xanthostoma* Becker, 1907.

Убс.: 50 км С Ургамала в Дзавханском аймаке, 11 VII 1970 (З., Н.). Дзав.: 15 км ЗСЗ Ургамала, 11 VII 1970 (Н.). Хэнт.: 10 км ЮЗЗ Буянга, 31 УП 1971 (К.). С.-Бат.: пески Онгон-Олс, 15 км ЮЗВ Хонгора, 5-6 УП 1971 (К.). Кобд.: родник Нарийн-Булак, хр.Их-Хавт-гийн-Нуру, 24 УП 1970 (К.). Г.-Алт.: 12 км ЮЗ Цогта, 15 УП 1970 (К., Н.); 15 км ЗЮЗ Дзаоя, 16 УП 1970 (Н.); окр.Дзаоя, 17 УП 1970 (З.); Шаргын-Гоби, 10 км СВ и В Баяна, 23 УП 1967 (З.); 15 км ЗСЗ Дзаоя, 24-26 УП 1970 (З.). В.-Хонг.: вост.берег оз.Адгийн-Цаган-Нур, 19-20 УП 1967 (К.). У.-Ханг.: близ вост.берега оз.Тагик-Цаган-Нур, 2-4 УП 1969 (К.). Ср.-Гоб.: 20 км З сомона Дус, 23-24 УП 1967 (Е.); 30 км СВ Дэлгэр-Хангала, 24 УП 1967 (Е., З.). Ю.-Гоб.: Булган, нитрариевая пустыня, 9, 20, 30 УП 1971 (Кд); пески Хонгорын-Элс, 60 км ЗСЗ Баян-Далая, 30-31 УП 1967 (З.); оз.Баян-Тухум, 30 км ЗСЗ Баян-Далая, солончак, 31 УП 1967 (З., К.); 30 км ЮЗВ кол.Суджийн-Худук, 3 УП 1967 (К.); 10 км СВ г.Онч-Хайрхан-Ула, 4 УП 1967 (Е.). В.-Гоб.: 45 км СВ Баян-Мунха, 3 УП 1971 (К.); г.Тушигэ, 10 км ЮЗ Сайн-Шанда, 1 УП 1971 (К.). Всего 127 экз.

Сев.Китай, Монголия (широко распространен).

Беккер описал этот вид по 2♂ и 5♀ из Сев.Китая (материалы экспедиции Роборовского и Козлова). Типовая серия была разделена: 3 экземпляра (1♂ и 2♀) хранятся в Берлине, в Зоологическом музее Университета им.Гумбольдта, а 4 экземпляра (1♂ и 3♀) - в коллекции Зоологического института АН СССР (Ленинград). Хенниг (Hennig, 1940) изучил имеющиеся в Берлине типовые экземпляры и пришел к выводу о гетерогенности этой части типовой серии. За самцом (географическая этикетка - река Данхе, Ю Саджоу, Гацуньская Гоби, 24-27 УП 1895) по таким признакам, как широкие щеки и черный щиток, Хенниг оставил название *T. xanthostoma* Becker. Две самки (с географической этикеткой - Курлык, Баингол, вост.Цайдам) имеют желтый щиток и более узкие щеки и, по его мнению, принадлежат к описанному им новому виду *T. pamirensis*.